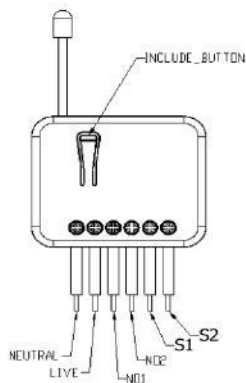


## iZOF22

### Módulo de comutação de parede duplo relé (1 via)



Este módulo de comutação de retransmissão dual na parede é um transceptor que é um dispositivo habilitado para Z-Wave Plus e é totalmente compatível com qualquer rede habilitada para Z-Wave. O design de mini tamanho permite que o módulo possa se esconder facilmente na caixa de parede e isso será bom para a decoração da casa.

Há muitos tipos de aplicação usando o módulo para ligar e desligar a alimentação CA, uma das principais aplicações é o controle de luz. A nova tecnologia de calibração de relé inteligente pode reduzir a corrente de entrada causada pela carga e permitir que o módulo funcione perfeitamente com vários tipos de luz como incandescente, fluorescente e luz LED.

Este módulo de comutação na parede pode detectar a potência de potência instantânea e a corrente de sobrecarga (6.5A com carga resistiva) de luz ou aparelhos conectados. Ao detectar o estado de sobrecarga, o Módulo será desabilitado e seu botão On / Off será o bloqueio do qual o LED piscará rapidamente. No entanto, desconecte e reconeie o Módulo irá redefinir sua condição de sobrecarga para o status normal.

### Adicionar Z-Wave á rede

No invólucro frontal, há um botão de ligar / desligar com indicador LED abaixo, o qual é usado para ligar e desligar o interruptor ou realizar inclusão, exclusão, reinicialização ou associação. Quando a primeira alimentação é aplicada, o LED acende-se e desliga-se alternadamente e repetidamente em intervalos de 0,5 segundos. Isso implica que não foi atribuído um ID de nó e iniciar a inclusão automática.

### Auto Inclusão

A função de auto-inclusão será executada enquanto o interruptor de parede não possuir identificação de nó e apenas conecte a chave à potência principal.

**Nota:** O tempo limite de inclusão automática é de 2 minutos durante o qual as informações do nó do quadro do explorador serão emitidas uma vez a cada vários segundos. Ao contrário da função "inclusão", como mostrado na tabela abaixo, a execução da inclusão automática é livre de pressionar o botão Ligar / Desligar no Switch.

A tabela abaixo lista um resumo da operação das funções básicas do Z-Wave. Consulte as instruções para o controlador primário certificado da Z-Wave para acessar a função de Configuração e para incluir / excluir / associar dispositivos

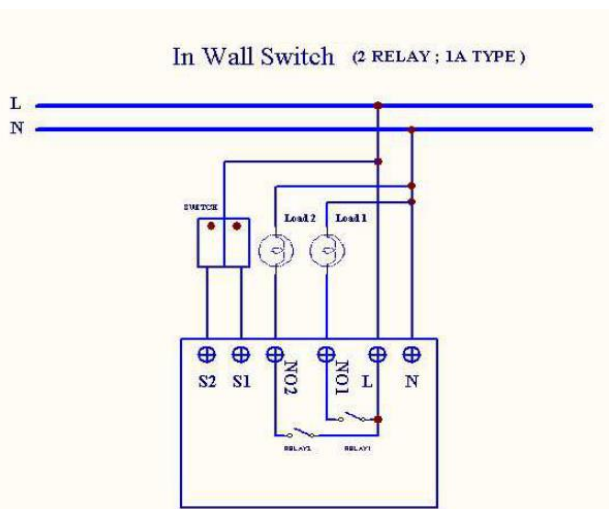


Fig 1. Montagem

Função	Descrição	Anotações
Nó sem ID	O Z-Wave Controller não aloca uma ID de nó para o Switch.	LED 2-seg ligado, 2-seg desligo
Inclusão	1. Coloque o controlador Z-Wave no modo de inclusão seguindo as instruções fornecidas pelo fabricante do controlador	Um toque um flash LED
	2. Pressionar INCLUDE_BUTTON três vezes dentro de 2 segundos entrará no modo de inclusão.	
Exclusion	1. Coloque o controlador Z-Wave no modo de exclusão seguindo as instruções fornecidas pelo fabricante do controlador.	Um toque um flash LED
	1. Pressionando INCLUDE_BUTTON três vezes dentro de 2 segundos entrará no modo de exclusão.	
	3. O ID do nó foi excluído.	LED 0.5s Ligado, 0.5s Desligado (Insira a inclusão automática)
Reset	1. Pressionar INCLUDE_BUTTON três vezes dentro de 2 segundos entrará no modo de inclusão.	Utilize este procedimento apenas no caso de o controlador principal estar perdido ou de outra forma inoperável.
	2. Dentro de 1 segundo, pressione o botão Ligar / Desligar novamente por 5seg	
	3. Os IDs são excluídos.	LED 0.5s Ligado, 0.5s Desligado (Insira a inclusão automática)
Association	1. O iZOF22 é um dispositivo de Z-Wave que sempre escuta, então as associações ser adicionado ou removido por um controlador a qualquer momento. Ou se o seu controlador exigir que o iZOF22 envie um "quadro de informação de nó" ou NIF para associações, pressionar o botão Ligar / Desligar três vezes em 2 segundos fará com que o iZOF22 envie seu NIF.	LED um toque um flash
	2. Existem 3 grupos para o switch	

✘Incluir uma identificação de nó atribuída pelo controlador Z-Wave significa inclusão.

Excluindo um nó

oID atribuído pelo controlador Z-Wave significa exclusão.  
✘Falha ou sucesso na inclusão / exclusão do ID do nó pode ser visualizado a partir do controlador Z-Wave.

Às vezes, as pessoas não são fáceis de executar exclusão ou inclusão, especialmente quando o iZOF22 já está instalado em uma caixa de parede. Para resolver este problema, o iZOF22 suporta uma característica especial que pode usar S1 ou S2 para executar "exclusão, inclusão, reiniciar ou Associação" nos primeiros 3 minutos quando conectar pela primeira vez à energia principal.

### Indicação LED

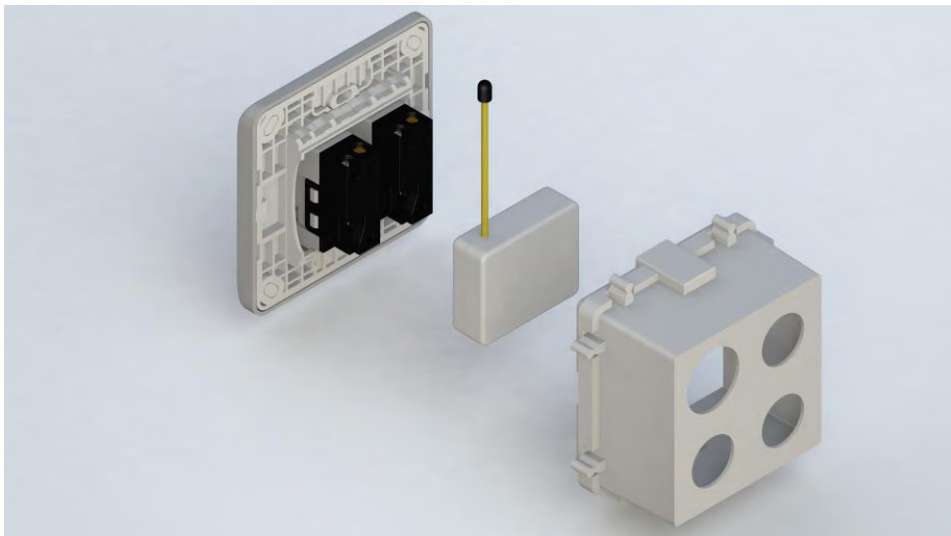
Para distinguir em que modo a chave está, veja a partir do LED para identificação.

Tipo de estado	Indicação LED
Normal	Seja o que for que liguemos e desligemos do iZOF22 por S1 S2 ou botão On / Off ou RF, o LED acenderá 1 segundo e depois desligado.
Nó sem ID	Sob operação normal, quando o Switch não recebeu uma ID de nó, o LED pisca e desliga alternadamente em intervalos de 2 segundos. Pressionando S1 S2 ou botão Ligar / Desligar, ele deixará de piscar temporariamente.
Aprender	Quando o iZOF22 está no modo de aprendizagem, o LED acende e desliga alternadamente e repetidamente em intervalos de 0,5 segundos.
Sobrecarga	Quando ocorre um estado de sobrecarga, o Interruptor está desativado, cujo LED acende e desliga alternadamente a intervalos de 0,2 segundos. O estado de sobrecarga pode ser apagado desligando e reconectando o interruptor para o poder principal

### Escolhendo um local adequado

1. Não localize o interruptor voltado para a luz solar direta, o local úmido ou empoeirado.
2. A temperatura ambiente adequada para o interruptor é 0 ° C ~ 40 ° C.
3. Não localize o Interruptor onde existam substâncias combustíveis ou qualquer fonte de calor, p. incêndios, radiadores, caldeiras etc.
4. Depois de colocá-lo em uso, o corpo de Switch se tornará um pouco quente de qual fenômeno é normal.

## Instalação



1. Coloque o interruptor de parede em uma caixa de parede e conecte o fio de alimentação AC L, N ao conector iZOFC22 L, N.
2. Conecte o interruptor de parede ao iZOFC22 como Fig1.
3. Para ligar manualmente o interruptor, pressione e solte o botão Ligar / Desligar. O LED acende-se por 1 segundo e a carga ligada ao interruptor também liga.
4. Para desligar manualmente o interruptor, basta pressionar e soltar o botão Ligar / Desligar. O LED acenderá ON por 1 segundo e a carga ligada ao interruptor desligará.

## Resolução de problemas

Sintoma	Motivo da falha	Recomendações
O interruptor não está funcionando e o LED está desligado	1. O Switch não é conectado ao poder principal 2. O interruptor avariou	1. Verifique conexões de energia 2. Não abra o interruptor e enviá-lo para reparo
O LED Switch iluminando, mas não pode controlar o interruptor ON / OFF da carga anexada	Verifique se a conexão de carga no interruptor possui sua própria chave ON / OFF	Defina o interruptor ON / OFF da carga anexada a ON
O LED Switch está iluminando, mas o Detector não pode controlar o Switch	1. Não realizar associação 2. A mesma interferência de frequência	1. Realizar associação 2. Aguardar e voltar a tentar
O LED continua piscando, mas não pode controlar	Sobrecarga ocorre	Remova a carga anexada ou verifique o máximo. a carga não pode exceder 7.5A (carga resistiva)

## Especificações

Tensão de operação	100 ~240VAC /50Hz/60Hz
Carga máxima	6.5A(230Vac/120Vac) (carga resistiva)
Alcance	Mínimo 40m no interior e 100m no exterior (linha reta)
Temp. de operação	0°C ~ 40°C
Alcance da frequência	iZOFC22-1: 868.40MHz; 869.85MHz(EU) / iZOFC22-2: 908.40MHz; 916.00MHz(USA/Canada) / iZOFC22-3: 922.5MHz/ 923.9MHz/ 926.3MHz (Taiwan/JP)





## PERIGO

### Perigo de eletrocussão!

Todos os trabalhos no dispositivo podem ser realizados apenas por um electricista qualificado e licenciado. Observe as regulamentações nacionais. Qualquer trabalho que introduza mudanças na configuração deve sempre ser executado com tensão desconectada.

### Escolhendo um local adequado

1. Não localize o Módulo voltado para a luz solar direta, local humido ou empoeirado.
2. A temperatura ambiente adequada para o módulo é de 0 ° C ~ 40 ° C.
3. Não localize o Módulo onde existem substâncias combustíveis ou qualquer fonte de calor, p. incêndios, radiadores, caldeiras etc..
4. Depois de colocá-lo em uso, o corpo do Módulo se tornará um pouco quente, fenômeno que é normal.

### Aviso:

1. Desconectar da fonte de alimentação;
2. Não exceda a classificação máxima

### Disposal



Esta marcação indica que este produto não deve ser eliminado com outros resíduos domésticos em toda a UE. Para evitar possíveis danos ao meio ambiente ou à saúde humana da eliminação descontrolada de resíduos, recicle-o de forma responsável para promover a reutilização sustentável de recursos materiais. Para retornar o seu dispositivo usado, use os sistemas de retorno e cobrança ou entre em contato com o revendedor onde o produto foi comprado. Eles podem levar este produto para reciclagem ambiental segura.

## Declaração de interferência da FCC

Este equipamento foi testado e está em conformidade com os limites para um dispositivo digital Classe B, de acordo com a Parte 15 das Regras da FCC.

Esses limites são projetados para fornecer proteção razoável contra interferências prejudiciais em uma instalação residencial.

Este equipamento gera, usa e pode irradiar energia de radiofrequência e, se não for instalado e usado de acordo com as instruções, pode causar interferência prejudicial às comunicações de rádio.

No entanto, não há garantia de que a interferência não ocorrerá em uma instalação específica. Se este equipamento causar interferência prejudicial à recepção de rádio ou televisão, que pode ser determinada desligando e ligando o equipamento, o utilizador é encorajado a tentar corrigir a interferência por uma das seguintes medidas:

- Reoriente ou replace a antena receptora.
- Aumente a separação entre o equipamento e o receptor.
- Conecte o equipamento a uma tomada em um circuito diferente daquele ao qual o receptor está conectado.
- Consulte o revendedor ou um técnico de rádio / TV experiente para obter ajuda.

Este dispositivo está em conformidade com a Parte 15 das Regras da FCC. A operação está sujeita

para as duas condições seguintes:

- (1) Este dispositivo não pode causar interferência prejudicial e
- (2) Este dispositivo deve aceitar qualquer interferência recebida, incluindo interferências que possam causar operação indesejada.

FCC Cuidado: quaisquer alterações ou modificações não expressamente aprovadas pelo responsável pela conformidade podem anular a autoridade do utilizador para operar este equipamento. Este transmissor não deve ser co-localizado ou operando em conjunto com qualquer outra antena ou transmissor.